

www.warensortiment.de

Ein Service der PCE Group



Im Langel 4
D-59872 Meschede
Tel.: (49) 0 29 03 /
97699-0
Fax: (49) 0 29 03 /
97699-29

**Bedienungsanleitung der Übertragungssoftware
vom Taupunkt – Thermo – Hygrometer PCE – 3000
Modell : SW-D003-WINCD**

Allgemeines

Diese Software dient zur Übertragung der im Taupunkt – Thermo - Hygrometer PCE – 3000 gespeicherten Daten auf einen Computer. Wenn Sie Messwerte im Taupunkt – Thermo – Hygrometer PCE – 3000 gespeichert haben verbinden Sie das Taupunkt - Thermo – Hygrometer über das mitgelieferte RS-232 (Modell : UPCB-02) Datenkabel mit einem Computer, dabei stecken Sie 3,5 mm Stecker in die Buchse des Gerätes die mit „RS232“ gekennzeichnet ist und den 9-PIN Stecker an Ihre serielle Schnittstelle am Computer, und starten die Software. Übertragene Daten werden in Dateien gespeichert die später in anderen Anwendungen z.B.: MS EXCEL weiter ausgewertet werden können.

Installation der Software

Die Software befindet sich auf der mitgelieferten CD-ROM. Legen Sie die Software in Ihr CD-ROM Laufwerk, im Normalfall Laufwerksbuchstabe „D:“. Wählen Sie das Laufwerk aus und doppelklicken auf die Datei „setup.exe“. Ein Installationsassistent führt Sie durch den weiteren Installationsprozeß. Nach der ordnungsgemäßen Installation befindet sich im Startmenü unter dem Punkt „Programme“ der Ordner „DL9601W“. Wählen Sie diesen Ordner und klicken Sie auf das angezeigte Programm. Es wird Ihnen der Startbildschirm angezeigt. Wählen Sie nun die Com Port Nummer aus an den Sie das Kabel angeschlossen haben. Vergeben Sie einen Namen für die „dat“ –Datei indem die Daten gespeichert werden sollen. Beachten Sie das die Datei- Endung „.dat“ hinter der Bezeichnung befindet. Drücken Sie nun den Knopf „Start“. Die Software ist nun vorbereitet für den Empfang von Daten aus dem Taupunkt – Thermo – Hygrometer PCE –3000.

Datenübertragung am Taupunkt – Thermo – Hygrometer PCE – 3000 starten

Vergewissern Sie sich das der Computer mit dem Taupunkt – Thermo – Hygrometer PCE – 3000 über das Datenkabel verbunden ist. Und das an der seriellen Schnittstelle die richtigen Parameter eingestell (Baudrate : 9600, Parität : keine, Datenbits : 8, Stopbits : 1, Flusssteuerung : Keine).

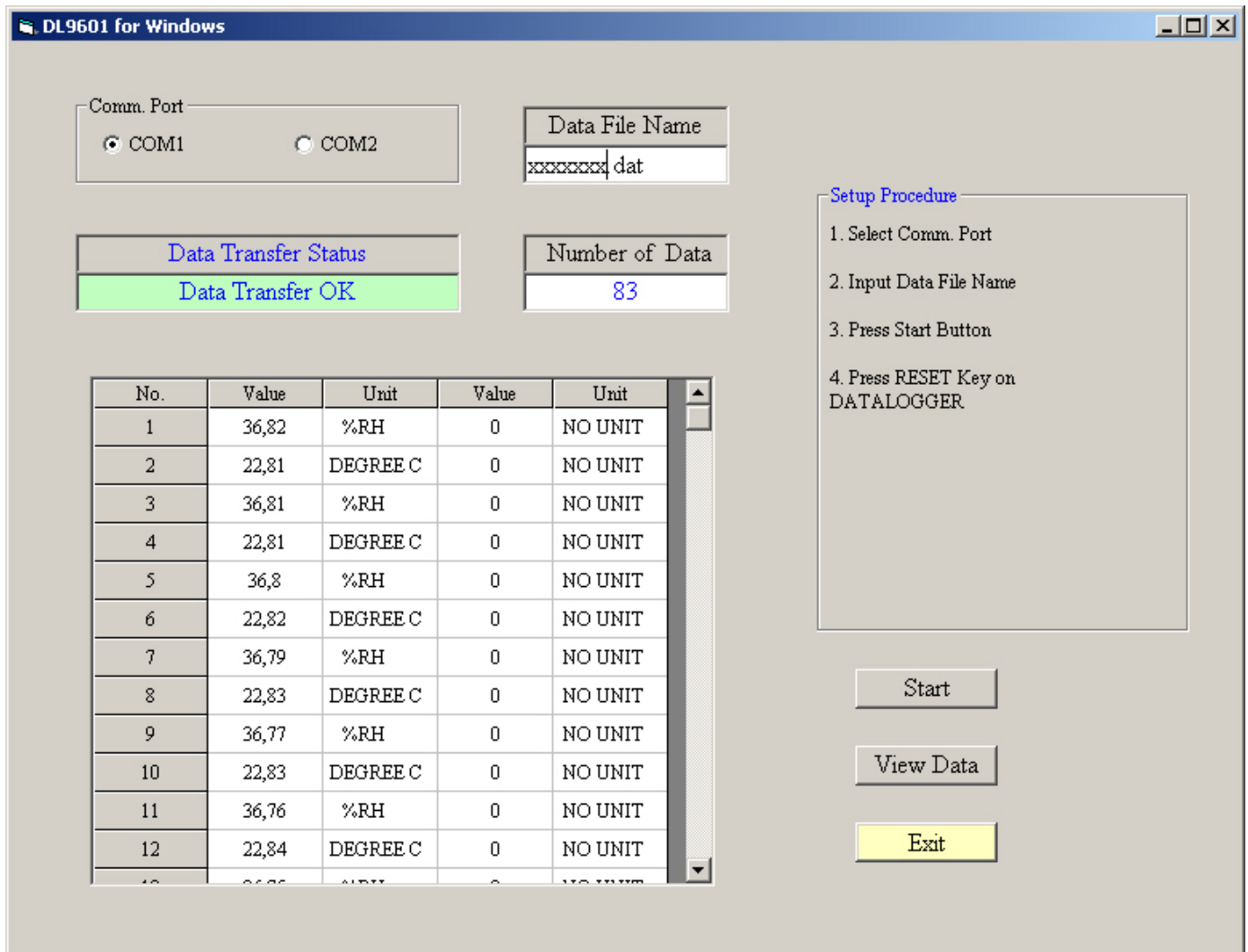
Überprüfen Sie ob die „HOLD“- Funktion und die „REC“- Funktion am Gerät ausgeschaltet sind. Im Display darf nicht „HOLD“ oder „REC“ angezeigt werden.

Drücken und halten Sie die Taste „FUNCTION / SEND“ für 2 Sekunden. Die untere Anzeige wechselt zu „232“
Drücken sie erneut kurz die Taste „FUNCTION / SEND“ das Display fängt an zu blinken. Die Daten werden übertragen.

Wenn die Übertragung vollständig ist wird in der Software unter „Number of Data“ die Anzahl der übertragenen Datensätze angezeigt. Unter dem Punkt „Data Transfer Status“ wird „Data Transfer OK“

Drücken Sie nun die Taste „HOLD / ESC“ um die Übertragung zu beenden.

Drücken Sie nun den Knopf „View Data“ in der Software. Ihnen werden dann die übertragenen Daten angezeigt.



Eine Übersicht der Messtechnik finden Sie hier: <http://www.warensortiment.de/messtechnik.htm>

Eine Übersicht aller Messgeräte finden Sie hier: <http://www.warensortiment.de/messtechnik/messgeraete.htm>

Eine Übersicht aller Waagen finden Sie hier: <http://www.warensortiment.de/messtechnik/messgeraete/waagen.htm>